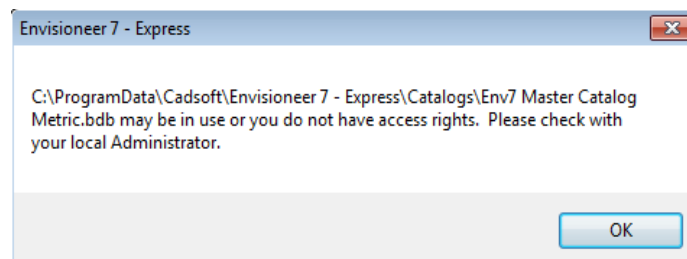


## Envisioner Express

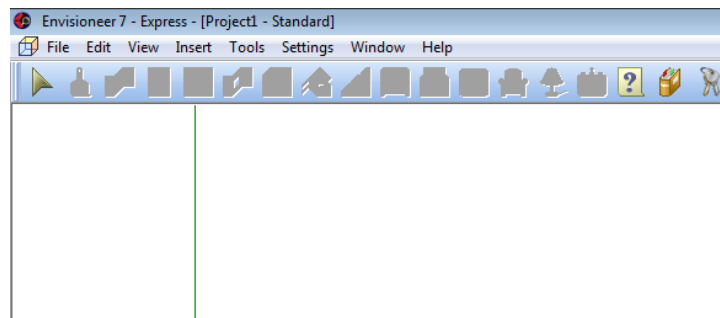
- podešavanje opcija radi pravilnog korišćenja na Multipoint serveru u kabinetima Digitalne škole -

Problem korišćenja programa Envisioneer Express u Digitalnoj učionici doveo je do nemogućnosti korišćenja ovog izuzetnog programa na času Tehničkog i informatičkog obrazovanja u 6. razredu. Naime, ako jedan učenik na svom radnom mestu pokrene ovaj program, svaki naredni učenik, koji je povezan na istom Multipoint serveru, neće moći da koristi isti. Prilikom pokušaja startovanja dobija se poruka o nedostatku korisničkih prava na odgovarajućem fajlu iz instalacije samog programa, jer je prvi korisnik, koji je uspešno startovao Envisioneer Express, "zaključao" pristup pomenutom fajlu (slika 1.)



slika 1. Greška nedostatka korisničkih prava pristupa potrebnom fajlu

Što za rezultat, nakon startovanja samog programa, ima da je program neupotrebljiv. Otvara se glavni prozor programa, ali nijedna od opcija za crtanje u programu nije dostupna (slika 2.)



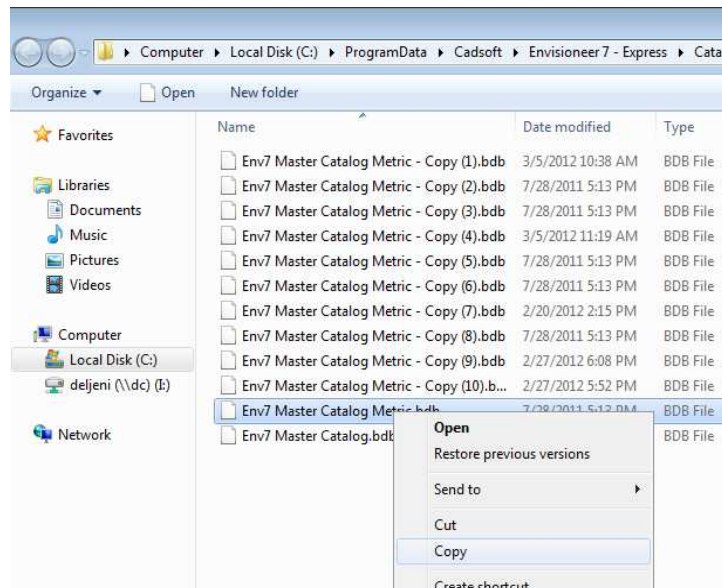
Slika 2. Sive ikone na toolbar-u

Uz malu analizu, par koraka u samom Windows-u, a i ručnog podešavanja Envisioneer Express-a na pokrenutim pojedinačnim radnim mestima, ovaj problem se može lako zaobići, i kao rezultat dobiti potpuno funkcionalan program, koji za razliku od nekih drugih, sasvim prihvatljivo radi u okruženju Digitalne učionice i Multipoint servera.

Prvi korak je da u Windows exploreru otvorite folder sledeće putanje na Vašem hardu:

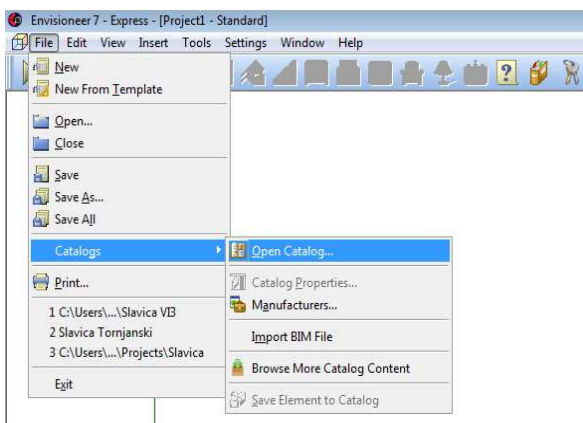
C:\ProgramData\Cadsoft\Envisioneer 7 - Express\Catalogs

ovde uočiti fajl sa imenom „**Env7 Master Catalog Metric.bdb**“ i iskopirati ga onoliko puta koliko imate radnih mesta na tom Multipoint serveru (slika 3.). Najbolje bi bilo da ovo uradite ulogovani sa administratorskim (profesor) nalogom.

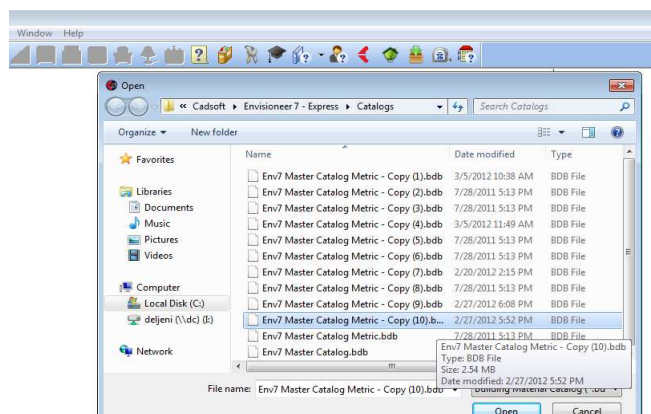


Slika 3. Deset kopija fajla „Env7 Master Catalog Metric.bdb“

Sledeći korak jeste da se pojedinačno, na svakom radnom mestu, pokrene program Envisioneer Express, i izvrši malo, ali značajno, podešavanje, koje će omogućiti istovremen, paralelan rad učenika bez ikakvih ograničenja. Opcija koju treba izmeniti odnosi se na katalog predefinisanih elemenata koje program koristi u svom radu. Tražena opcija nalazi se u okviru File/Catalogs menija (slika 4.), izborom opcije „Open Catalog“ otvoriće se prozor za izbor željenog fajla kataloga elemenata (slika 5.).



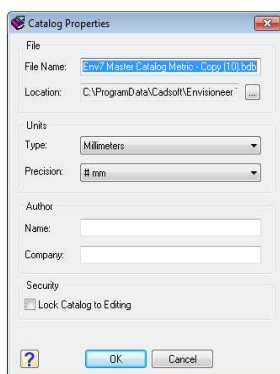
Slika 4. Opcija u Envisioneer Express-u koju treba izmeniti



Slika 5. Za svaku radnu stanicu odabrati jedinstven fajl

Ono što je potrebno jeste da se odabere jedinstveni fajl kataloga elemenata koji će biti aktivan samo na jednom radnom mestu, na primer fajl „**Env7 Master Catalog Metric – Copy (1).bdb**“ biće izabran na radnom mestu 1, fajl „**Env7 Master Catalog Metric – Copy (2).bdb**“ biće izabran na radnom mestu 2, itd. Na ovaj način svaka radna stanica, odnosno svaka pokrenuta kopija programa Envisioneer Express-a, imaće svoj poseban katalog elemenata koji otvara, i neće dolaziti do konflikta prilikom paralelnog rada na jednom Multipoint serveru.

Za proveru ispravnosti izbora fajla, otvorite Catalog Properties, u okviru File/Catalog menija (slika 6.)



Slika 6. Provera ispravnosti izbora fajla kataloga elemenata

Autor: Goran Gojkov  
Nastavnik Tehničkog i  
informatičkog obrazovanja  
OŠ „Đura Jakšić“, Kikinda